

COPYRIGHT © Hangzhou EZVIZ Software Co., Ltd. ALL RIGHTS RESERVED.

Any and all information, including, among others, wordings, pictures, graphs are the properties of Hangzhou EZVIZ Software Co., Ltd. (hereinafter referred to as “EZVIZ”). This user manual (hereinafter referred to as “the Manual”) cannot be reproduced, changed, translated, or distributed, partially or wholly, by any means, without the prior written permission of EZVIZ. Unless otherwise stipulated, EZVIZ does not make any warranties, guarantees or representations, express or implied, regarding to the Manual.


About this Manual

The Manual includes instructions for using and managing the product. Pictures, charts, images and all other information hereinafter are for description and explanation only. The information contained in the Manual is subject to change, without notice, due to firmware updates or other reasons. Please find the latest version in the EZVIZ™ website (<http://www.ezviz.com>).

Revision Record

New release – January, 2022

Trademarks Acknowledgement

EZVIZ™, ™, and other EZVIZ's trademarks and logos are the properties of EZVIZ in various jurisdictions. Other trademarks and logos mentioned below are the properties of their respective owners.

Legal Disclaimer

TO THE MAXIMUM EXTENT PERMITTED BY APPLICABLE LAW, THE PRODUCT DESCRIBED, WITH ITS HARDWARE, SOFTWARE AND FIRMWARE, IS PROVIDED “AS IS”, WITH ALL FAULTS AND ERRORS, AND EZVIZ MAKES NO WARRANTIES, EXPRESS OR IMPLIED, INCLUDING WITHOUT LIMITATION, MERCHANTABILITY, SATISFACTORY QUALITY, FITNESS FOR A PARTICULAR PURPOSE, AND NON-INFRINGEMENT OF THIRD PARTY. IN NO EVENT WILL EZVIZ, ITS DIRECTORS, OFFICERS, EMPLOYEES, OR AGENTS BE LIABLE TO YOU FOR ANY SPECIAL, CONSEQUENTIAL, INCIDENTAL, OR INDIRECT DAMAGES, INCLUDING, AMONG OTHERS, DAMAGES FOR LOSS OF BUSINESS PROFITS, BUSINESS INTERRUPTION, OR LOSS OF DATA OR DOCUMENTATION, IN CONNECTION WITH THE USE OF THIS PRODUCT, EVEN IF EZVIZ HAS BEEN ADVISED OF THE POSSIBILITY OF SUCH DAMAGES.

TO THE MAXIMUM EXTENT PERMITTED BY APPLICABLE LAW, IN NO EVENT SHALL EZVIZ'S TOTAL LIABILITY FOR ALL DAMAGES EXCEED THE ORIGINAL PURCHASE PRICE OF THE PRODUCT.

EZVIZ DOES NOT UNDERTAKE ANY LIABILITY FOR PERSONAL INJURY OR PROPERTY DAMAGE AS THE RESULT OF PRODUCT INTERRUPTION OR SERVICE TERMINATION CAUSED BY: A) IMPROPER INSTALLATION OR USAGE OTHER THAN AS REQUESTED; B) THE PROTECTION OF NATIONAL OR PUBLIC INTERESTS; C) FORCE MAJEURE; D) YOURSELF OR THE THIRD PARTY, INCLUDING WITHOUT LIMITATION, USING ANY THIRD PARTY'S PRODUCTS, SOFTWARE, APPLICATIONS, AND AMONG OTHERS.

REGARDING TO THE PRODUCT WITH INTERNET ACCESS, THE USE OF PRODUCT SHALL BE WHOLLY AT YOUR OWN RISKS. EZVIZ SHALL NOT TAKE ANY RESPONSIBILITIES FOR ABNORMAL OPERATION, PRIVACY LEAKAGE OR OTHER DAMAGES RESULTING FROM CYBER ATTACK, HACKER ATTACK, VIRUS INSPECTION, OR OTHER INTERNET SECURITY RISKS; HOWEVER, EZVIZ WILL PROVIDE TIMELY TECHNICAL SUPPORT IF REQUIRED. SURVEILLANCE LAWS AND DATA PROTECTION LAWS VARY BY JURISDICTION. PLEASE CHECK ALL RELEVANT LAWS IN YOUR JURISDICTION BEFORE USING THIS PRODUCT IN ORDER TO ENSURE THAT YOUR USE CONFORMS TO THE APPLICABLE LAW. EZVIZ SHALL NOT BE LIABLE IN THE EVENT THAT THIS PRODUCT IS USED WITH ILLEGITIMATE PURPOSES.

IN THE EVENT OF ANY CONFLICTS BETWEEN THE ABOVE AND THE APPLICABLE LAW, THE LATTER PREVAILS.

สารบัญ

ภาพรวม.....	1
1. สิ่งที่บรรจุอยู่ในบรรจุภัณฑ์	1
2. ข้อมูลพื้นฐาน	1
การตั้งค่า.....	2
1. ดาวน์โหลดแอป EZVIZ	2
2. เปิดเซ็นเซอร์น้ำ.....	2
3. เพิ่มเซ็นเซอร์น้ำ.....	3
การติดตั้ง	5
การใช้งานบนแอป EZVIZ.....	6
1. หน้าแรก	6
2. การตั้งค่า.....	6

ภาพรวม

1. สิ่งที่บรรจุอยู่ในบรรจุภัณฑ์



เซ็นเซอร์น้ำ (x1)



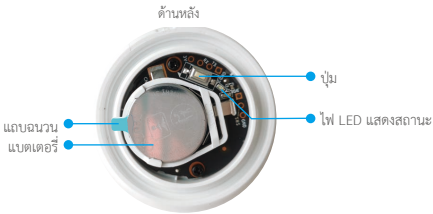
ข้อมูลด้านระเบียบบังคับ (x1)



คู่มือการใช้งานฉบับย่อ (x1)

2. ข้อมูลพื้นฐาน

หลังจากวางเซ็นเซอร์ในพื้นที่ที่กำหนด เซ็นเซอร์น้ำจะเริ่มทำงานเมื่อระดับน้ำเพิ่มสูงกว่า 0.5 มม. ขณะเดียวกัน เกตเวย์ EZVIZ ที่เชื่อมต่อไว้ก็จะส่งสัญญาณเตือนเป็นแสงและเสียง และแอป EZVIZ จะได้รับการแจ้งเตือนเช่นกัน คุณสามารถตรวจสอบสถานะน้ำท่วมซึ่งของอุปกรณ์ได้บนแอป EZVIZ



แผนภาพภายใน

ชื่อ	คำอธิบาย
ปั๊ม	เมื่อกดปุ่มค้างไว้ 5 วินาที เซ็นเซอร์น้ำจะรีเซ็ตและเข้าสู่โหมดเพิ่มอุปกรณ์
ไฟ LED แสดงสถานะ	<ul style="list-style-type: none">สีน้ำเงินกระพริบเร็ว: เข้าสู่โหมดเพิ่มอุปกรณ์สีน้ำเงินกระพริบเร็วแล้วดับลง: เพิ่มไปยังเกตเวย์สำเร็จแล้วหรือล้มเหลวสีน้ำเงินกระพริบเร็วแล้วดับลงหลังจาก 180 วินาที: ไม่มีการตอบสนองสำหรับการเพิ่มอุปกรณ์ ระบบจะยกเลิกโดยอัตโนมัติแสดงไฟสีน้ำเงิน 1 วินาทีแล้วดับลง: อุปกรณ์เริ่มทำงาน หรือกดปุ่ม 1 ครั้ง

การตั้งค่า

ทำตามขั้นตอนต่อไปนี่เพื่อตั้งค่าเครื่องตรวจจับของคุณ:

1. ดาวน์โหลดแอป EZVIZ และเข้าสู่ระบบบัญชีแอป EZVIZ ของคุณ
2. เปิดเซ็นเซอร์น้ำของคุณ
3. เพิ่มเซ็นเซอร์น้ำไปยังบัญชี EZVIZ ของคุณ

1. ดาวน์โหลดแอป EZVIZ

1. เชื่อมต่ออุปกรณ์มือถือของคุณกับ Wi-Fi (แนะนำ)
2. ดาวน์โหลดและติดตั้งแอป EZVIZ โดยค้นหา "EZVIZ" ใน App Store หรือ Google Play™
3. เปิดใช้แอปและลงทะเบียนบัญชีผู้ใช้ EZVIZ

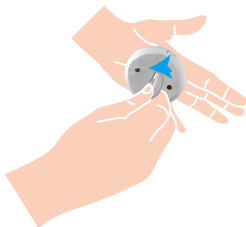


i หากคุณเคยใช้แอปแล้ว ตรวจสอบให้แน่ใจว่าแอปเป็นเวอร์ชันล่าสุด หากต้องการดูว่ามีการอัปเดตหรือไม่ ให้ไปที่ App store แล้วค้นหา "EZVIZ"

2. เปิดเซ็นเซอร์น้ำ

ขั้นตอนที่ 1 นำฝาปิดด้านหลังออก

นำฝาปิดด้านหลังเซ็นเซอร์น้ำออกโดยหมุนทวนเข็มนาฬิกาโดยใช้เครื่องมือที่มีลักษณะเป็นแผ่น (เช่น เหรียญที่มีความหนาน้อยกว่า 2 มม.) ตามรูปด้านล่าง



i • แนะนำให้กดเครื่องมือลงในช่องแล้วหมุน หรือคุณจะใช้เซ็นเซอร์น้ำไว้แล้วใช้ฝ่ามือกดและหมุนก็ได้

ขั้นตอนที่ 2 ดึงแถบฉนวนออก

ดึงแถบฉนวนบนแบตเตอรี่ออกดังที่แสดงในรูปด้านล่าง



i • หากคุณจำเป็นต้องเปลี่ยนแบตเตอรี่ โปรดซื้อ CR2032 210 mAh หนึ่งก้อน
• เมื่อเปลี่ยนแบตเตอรี่ โปรดใส่แบตเตอรี่โดยให้ด้านบวกหงายขึ้น
• โปรดทำให้มือแห้งและสะอาดเมื่อสัมผัสกับแผงวงจร

3. เพิ่มเซ็นเซอร์น้ำ

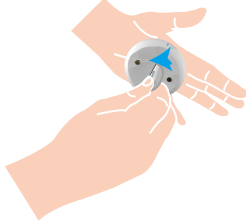
i ควรใช้เซ็นเซอร์น้ำร่วมกับเกตเวย์อัจฉริยะ EZVIZ Zigbee (ต่อจากนี้จะเรียกว่า "เกตเวย์") โปรดเพิ่มเกตเวย์ไปยัง EZVIZ Cloud ด้วยการไปที่คู่มือผู้ใช้เกตเวย์ แล้วเพิ่มเซ็นเซอร์น้ำไปยังเกตเวย์

วิธีที่หนึ่ง: เพิ่มด้วยการสแกนรหัสคิวอาร์

1. เข้าสู่ระบบบัญชีของคุณผ่านแอป EZVIZ และที่ไอคอนเพิ่มอุปกรณ์ แล้วอินเทอร์เฟซสำหรับสแกนรหัสคิวอาร์จะปรากฏขึ้น



2. นำฝาปิดด้านหลังเซ็นเซอร์น้ำออกโดยหมุนทวนเข็มนาฬิกาโดยใช้เครื่องมือที่มีลักษณะเป็นแผ่น (เช่น เหรียญที่มีความหนาอย่างน้อยกว่า 2 มม.) ตามรูปด้านล่าง แนะนำให้กดเครื่องมือลงไปบนช่องแล้วหมุน หรือคุณจะใช้เซ็นเซอร์น้ำไว้แล้วใช้ฝ่ามือกดและหมุนก็ได้



3. สแกนรหัสคิวอาร์ที่ด้านในของฝาครอบหรือบนคู่มือผู้ใช้ จากนั้นเพิ่มเซ็นเซอร์น้ำไปยังเกตเวย์

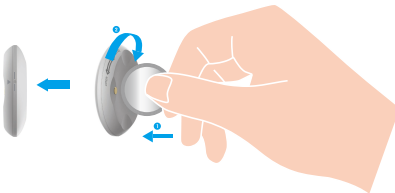


4. เพิ่มเซ็นเซอร์น้ำไปยังเกตเวย์โดยปฏิบัติตามตัวช่วยในแอป

5. หมุนฝาปิดด้านหลังเซ็นเซอร์น้ำให้แน่นโดยหมุนตามเข็มนาฬิกาให้เครื่องหมายจัดตำแหน่ง ► บนฝาปิดด้านหลังตรงกับเครื่องหมาย

↓
บนฝาปิดด้านหน้า

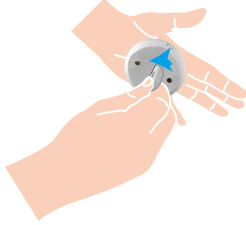
i เมื่อหมุนฝาปิดด้านหลังเซ็นเซอร์น้ำ ให้กดเหรียญลงไปในช่องแล้วหมุน



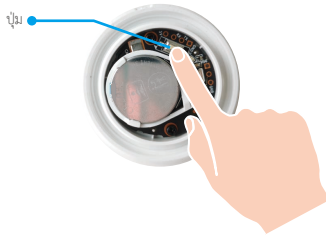
วิธีที่สอง: เพิ่มด้วยเกตเวย์

i เมื่อเพิ่มเซ็นเซอร์น้ำด้วยเกตเวย์ ให้วางเซ็นเซอร์น้ำให้ใกล้เกตเวย์ให้มากที่สุด

1. เปลี่ยนเกตเวย์ให้เข้าสู่โหมดเพิ่มอุปกรณ์ตามวิธีในคู่มือของเกตเวย์
2. นำฝาปิดด้านหลังเซ็นเซอร์น้ำออกโดยหมุนทวนเข็มนาฬิกาโดยใช้เครื่องมือที่มีลักษณะเป็นแผ่น (เช่น เหรียญที่มีความหนาอย่างน้อยกว่า 2 มม.) ตามรูปด้านล่าง และนำให้กดเครื่องมือลงไปในช่องแล้วหมุน หรือคุณจะใช้เซ็นเซอร์น้ำไว้แล้วใช้ฝ่ามือกดและหมุนก็ได้

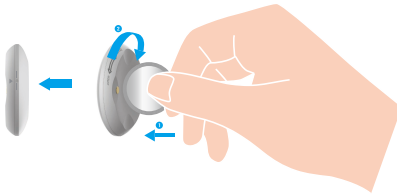


3. กดปุ่มเซ็นเซอร์น้ำค้างไว้ 5 วินาที จากนั้นเซ็นเซอร์น้ำจะเข้าสู่โหมดเพิ่มอุปกรณ์



4. เมื่อไฟแสดงสถานะของเซ็นเซอร์น้ำแสดงไฟสีฟ้ากระพริบเร็วแล้วดับลง แสดงว่าเพิ่มเซ็นเซอร์น้ำไปยังเกตเวย์สำเร็จแล้ว
5. หลังจากเพิ่มเซ็นเซอร์น้ำสำเร็จแล้ว ให้หมุนฝาปิดด้านหลังตามเข็มนาฬิกาเพื่อปิดฝาปิดด้านหลังให้แน่น โดยหมุนให้เครื่องหมายจัดตำแหน่ง

ตำแหน่ง ► บนฝาปิดด้านหลังตรงกับ | บนฝาปิดด้านหน้า



การติดตั้ง

เซ็นเซอร์น้ำสามารถติดตั้งได้บนพื้นผิวเรียบต่างๆ ในห้องน้ำ ระเบียง ห้องครัว โถงดิ่ง และอื่น ๆ...

- โปรดติดตั้งเซ็นเซอร์น้ำในพื้นที่ที่มีกบปัดน้ำรั่ว
- อย่าติดตั้งเซ็นเซอร์น้ำในสถานที่ที่มีน้ำท่วมขังอยู่แล้ว
- อย่าติดตั้งเซ็นเซอร์น้ำในสถานที่ที่มีผู้คนผ่านไปมาเพื่อป้องกันความเสียหาย
- อย่าติดตั้งเซ็นเซอร์น้ำในสภาพแวดล้อมที่มีการก่อมลพิษหรือสนามแม่เหล็กแรงสูง
- เพื่อป้องกันอุบัติเหตุจากการลื่นล้มหรือความเสียหายอื่น ๆ โปรดเก็บเซ็นเซอร์น้ำให้พ้นมือทารกและเด็กเล็กในขณะที่ใช้งาน
- ระยะห่างระหว่างเซ็นเซอร์น้ำกับเขตหวัดหวงกันไม่เกิน 20 เมตร หากมีกำแพงกั้นกลาง จำนวนกำแพงที่กั้นอยู่ไม่ควรเกิน 2 ชั้น
- หากบ้านของคุณมีพื้นที่กว้าง โปรดซื้ออุปกรณ์ EZVIZ สองชิ้นขึ้นไปเพื่อผลลัพธ์ในการใช้งานที่ดีกว่า



การใช้งานบนแอป EZVIZ

i อินเทอร์เน็ตของแอปอาจแตกต่างกันไปตามการอัปเดตเวอร์ชัน และจะยึดตามอินเทอร์เน็ตของแอปที่คุณติดตั้งบนโทรศัพท์

1. หน้าแรก

เปิดแอป EZVIZ เปิดหน้าหลักของเกตเวย์ที่เกี่ยวข้อง คุณสามารถจัดการตัวตรวจจับของคุณได้ตามต้องการบนหน้าดังกล่าว

Log (บันทึก)	บันทึกการตรวจจับของตัวตรวจจับ
--------------	-------------------------------

2. การตั้งค่า

พารามิเตอร์	คำอธิบาย
Device Name (ชื่ออุปกรณ์)	ปรับแต่งชื่ออุปกรณ์ของคุณ
Emergency Button (ปุ่มฉุกเฉิน)	เมื่อเปิดใช้ อุปกรณ์จะสลับไปเป็นโหมดโทรฉุกเฉินและปุ่มเปิดระบบและปิดระบบที่ตั้งเดิมจะถูกปิดใช้งาน
Related Devices (อุปกรณ์ที่เกี่ยวข้อง)	คุณจะเห็นเกตเวย์เชื่อมต่อเข้ากับตัวตรวจจับของคุณ
Device Information (ข้อมูลของอุปกรณ์)	คุณสามารถดูข้อมูลของอุปกรณ์ได้ที่นี้
Share (แบ่งปัน)	แชร์อุปกรณ์
Delete Device (ลบอุปกรณ์)	แตะเพื่อลบตัวตรวจจับออกจาก EZVIZ Cloud